

Výroční zpráva za rok 2018

Sociální služba poskytovaná ve zdravotnickém zařízení
lůžkové péče



VYSOČINSKÉ NEMOCNICE

Obsah

☉ Úvodní slovo	3
☉ Veřejný závazek	4
☉ Základní činnosti dle zákona č. 108/2006	7
☉ Finanční zpráva	8
☉ Personální obsazení	9
☉ Významné akce a události v roce 2018	10
☉ Zhodnocení průběhu roku 2018	11
☉ Žadatelé o sociální službu	12

Úvodní slovo

Vážení přátelé, opět po roce si Vám dovoluji poskytnout informace o naší práci na sociálních lůžkách v roce 2018. I v roce 2018 jsme měli pro naše klienty k dispozici 25 lůžek, a sice 13 v nemocnici Humpolec a 12 v nemocnici Ledeč – Háj. Nadále úspěšně spolupracujeme s Canisterapeutickým sdružením Kamarád z.s., s nestátní neziskovou organizací MEDOU z.s. a mnoho dalších aktivit v rámci našich nemocnic – hudební vystoupení, divadlo, reminiscence a další. Děkuji tímto všem zúčastněným stranám a velký dík patří hlavně našim zaměstnancům.

Krásní mladí lidé jsou hříčkou přírody, ale krásní staří lidé jsou umělecká díla.
Johan Wolfgang von Goethe

za Vysočinské nemocnice s.r.o. Lenka Smutná, jednatelka společnosti



Veřejný závazek

Vysočinské nemocnice s.r.o. jsou nestátní zdravotnické zařízení provozující lůžka následné péče a ambulance.

Poskytují jednu registrovanou sociální službu s celkovou kapacitou 25 lůžek.

Pracoviště: Nemocnice následné péče Ledec – Háj

Háj 675 | 584 01 | Ledec nad Sázavou

tel: +420 569 492 100, +420 569 492 111, +420 569 492 108

Kapacita: 12 lůžek

Pracoviště: Nemocnice následné péče Humpolec

5.Května 319 | 396 01 | Humpolec

tel: +420 565 501 316, +420 565 501 318

Kapacita: 13 lůžek

Veřejný závazek

Poslání

Posláním sociálních lůžek je poskytnout dočasnou podporu a pomoc osobám, které již nevyžadují lůžkovou zdravotní péči, ale vzhledem ke svému zdravotnímu stavu nejsou schopny obejít se bez pomoci jiné fyzické osoby, prostřednictvím individuální služby a motivováním uživatele k činnostem, které nevedou k dlouhodobému setrvávání nebo prohlubování nepříznivé sociální situace.

Cíle

Usilujeme o zachování jejich přirozených kontaktů, podporujeme stávající dovednosti a schopnosti v péči o sebe sama a nabízíme pomoc při překonání či vyřešení nepříznivé životní situace. Cílem je že si více než 80% uživatelů najde do 12 měsíců pomoc osobou blízkou nebo jinou fyzickou osobou nebo bude zajištěno poskytování terénních, ambulantních anebo pobytových sociálních služeb.

Veřejný závazek

⊕ **Cílové skupiny**

⊕ **Vymezení z hlediska věku:**

- mladí dospělí (18 – 26 let)
- dospělí (27 – 64 let)
- mladší senioři (65 - 80 let)
- starší senioři (nad 80 let)

⊕ **Vymezení podle sociálního zázemí, ze kterého přichází:**

- osoby se zdravotním postižením
- osoby s jiným zdravotním postižením
- osoby s chronickým postižením

Zásady poskytování sociální služby

- **Individuální přístup** (ke každému přistupujeme podle jeho potřeb, podpora uživatelů jen v té míře, jakou potřebují, být nápomocni ke splnění přání našich uživatelů, sdělujeme uživatelům důležité věci tak, aby jim rozuměli).

- **Svoboda a lidská práva** (respektovat je a umožnit uživatelům co nejvyšší míru samostatnosti a nezávislosti, přistupovat ke všem stejně, bez předsudků, profesionální přístup, chránit práva a zájmy všech našich uživatelů přijímat názory druhých, vnímat rozdílnost lidí).

- **Návaznost a spolupráce** (ve smyslu umožnění pokračování těch služeb, na které byli naši uživatelé zvyklí, před příchodem do zařízení, zapojit ostatní zdroje a subjekty z uživatelova přímého okolí).

- **Image organizace** (svojí prací přispíváme k dobrému jménu zařízení, přijetí nových změn v souvislosti s vývojem sociálních služeb).

Základní činnosti dle zákona č. 108/2006 Sb. a vyhlášky 505/2006

Poskytují se tyto činnosti a úkony:

Základní činnosti při poskytování sociálních služeb ve zdravotnických zařízeních lůžkové péče se zajišťují v rozsahu těchto úkonů:

- a) Poskytnutí ubytování,
- b) Poskytnutí stravy,
- c) Pomoc při osobní hygieně nebo poskytnutí podmínek pro osobní hygienu,
- d) Pomoc při zvládnání běžných úkonů péče o vlastní osobu,
- e) Zprostředkování kontaktu se společenským prostředím,
- f) Sociálně terapeutické činnosti,
- g) Aktivizační činnosti,
- h) Pomoc při uplatňování práv, oprávněných zájmů a při obstarávání osobních záležitostí: pomoc při komunikaci vedoucí k uplatňování práv a oprávněných zájmů.

Služba je poskytována za úhradu. Maximální výše úhrady za poskytnutí ubytování je 200,- Kč denně a za poskytnutí celodenní stravy 170,- Kč.

Finanční zpráva

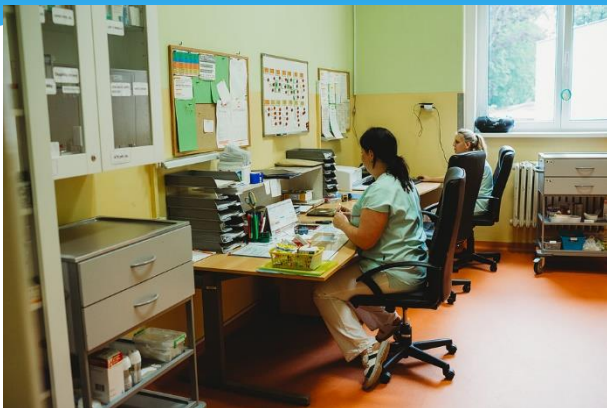
Náklady sociální služby

Celkové náklady a výdaje za sledované období	10 047 660
Spotřeba materiálu + jiný	935 031
Potraviny	690 127
Potraviny pro uživatele	690 127
Ostatní (kancelářské potřeby, propagační předměty, ochranné pomůcky)	12 683
Léky a zdravotnický materiál	0
Spotřeba energie	310 771
Služby	578 589
Opravy a udržování	53 572
Ostatní služby	1 610 549
Nájemné	230 619
Školení a kurzy, cestovné	44 066
Dodavatel praní a úklidu	0
Poradenské, právní a ekonomické služby	353 416
Spoje – internet, telefon, poštovné	39 519
Pořízení dlouhodobého nehmotného majetku a udržování a pronájem software	22 568
Osobní náklady	7 509 888
Mzdové náklady	7 509 888
Zákonné sociální pojištění	0
Odpisy, rezervy a opravné položky	24 238
Odpisy dlouhodobého majetku	0

Výnosy sociální služby

Celkové výnosy	6 030 969
Výnosy a tržby z vlastních výkonů a zboží	2 576 034
Úhrady od uživatelů	2 119 380
Fondy zdravotních pojišťoven	304 534
Dotace/výnosy z nároků na prostředky SR, rozpočtů územních samosprávných celků a státních fondů	3 454 935
Ministerstvo práce a sociálních věcí	1 417 992
Příspěvky od úřadů práce	2 036 943

Personální obsazení



Počty zaměstnanců v roce 2018

Průměrný fyzický počet zaměstnanců	
HPP	171
DPC	10
DPP	37
Rozdělení pracovníků v HPP dle pracovních pozic	
Sociální pracovníci	2
Zdravotní sestry	64
Pracovníci v sociálních službách, sanitáři	66
Lékaři	11
Administrativní pracovníci	11
Ostatní (údržba, uklízečky)	17
Celkem	171
Rozdělení pracovníků na DPC dle pracovních pozic	
Sociální pracovníci	0
Zdravotní sestry	2
Lékaři	8
Ostatní	0
Celkem	10

Významné akce a události v roce 2018

- V roce 2018 jsme pokračovali ve spolupráci s Medou z.s., kdy proběhly společné kavárničky.
- Navázali jsme spolupráci s p. Žejdlíkovou, která pořádá pro naše uživatele muzikoterapii.
- Zapojili jsme se do projektu Ježíškova vnučata od Českého rozhlasu, kdy uživatelé dostali spoustu krásných vánočních dárků.



Zhodnocení průběhu roku 2018

V roce 2018 se nám velmi dobře dařilo naplňovat kapacitu zařízení.

Vize na rok 2019

Vymalovat a dovybavit pokoje vyčleněné pro sociální službu. Celkově revitalizovat společné prostory – chodby, společenskou místnost.

Stížnosti

Během roku 2018 nebyla podána žádná stížnost na poskytovanou sociální službu.



Žadatelé o sociální službu v roce 2018



Pracoviště	Počet žadatelů o službu	Přijatých	Odmítnutých/propuštěných/ úmrťi/ přeložených jinam
Nemocnice Ledec – Háj	39	21	18
Nemocnice Humpolec	47	13	34
Celkem	86	34	52